

落合夏季节庆活动

为了让水再生中心受到地区居民的喜爱，每年夏休期间都会举行落合夏季节庆活动。



水声潺潺之里公苑

向地区居民开放水处理设施的上部空间。公苑内有儿童广场等设施，安装有游戏道具，同时管道与水池内流动着经膜过滤处理后的水，水边环境舒适。



落合中央公园

落合中央公园建于1964年，是日本首家利用水处理设施的上部建成的公园。公园内有棒球场、网球场等设施，使用人数众多。

< 申请使用棒球场、网球场的联系方式 >
公益财团法人新宿未来创造财团 TEL03 (3232) 7701



指南图



该设施为体验型设施，大家可以在游玩的同时学习下水道的的作用以及水环境的重要性。

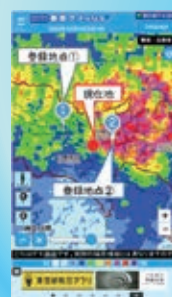
- 开馆时间 / 9:30 ~ 16:30 (入馆截至 16:00)
- 入馆免费
- 休馆日 / 星期一 (星期一-遇国定假日时开馆，次日休馆)、年末年初 夏休期间不休馆
- 地址 / 江东区有明 2-3-5 有明水再生中心 (有明体育中心一侧 5F)
- ☎ 03-5564-2458
- 主页 <https://www.nijinogesuidoukan.jp/>

请注意破坏与下水道局关系的不良业者！

下水道局不会将宅地内排水设备的修理与清扫等工作委托给业者。

东京 Amesh (东京降雨信息系统)

通过雷达与地面雨量计观测东京都内及其周边地区的降雨量，并实时进行显示的系统。
※东京 Amesh 为东京都的注册商标。



下水道探险

答对有关下水道的测试题，争做下水道的行家。



下水道局主页

<https://www.gesui.metro.tokyo.lg.jp/>

水再生中心参观受理窗口

除星期六，星期日，节假日以及年末年初外，其他时间均可参观水再生中心的设施。如需预约或咨询，请联络参观受理窗口。

电话号码 03-3241-0944
受理时间 9:00~17:00(仅限平日)



地区孕育的水环境

落合水再生中心



地球君

落合水再生中心离新宿副都心非常近，是一个被住宅区环抱的水再生中心，我们在管理时始终考虑到对于环境的影响。处理区域在落合处理区3,506公顷内，包括中野区、新宿区、世田谷区、涩谷区、杉并区、丰岛区、练马区的一部分。

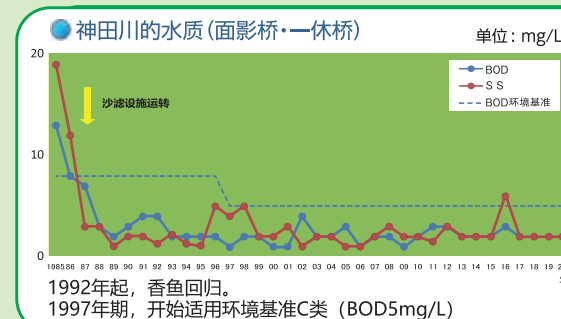
处理后的水排放至神田川内。同时，一部分处理水作为再生水用作西新宿与中野坂上地区内高楼洗手间用水，或用于城南三河川的清流复活事业。

产生的淤泥在加压后输送至东部淤泥处理设备进行处理。

(截至2023年4月)

- 开始运转时间 1964年3月
- 占地面积 85,143m²
- 处理能力 450,000m³/日
- 水处理设施
 - 沉砂池 8个
 - 第一沉淀池 10个
 - 反应槽 10个
 - 第二沉淀池 12个
 - 高速过滤池 1个
 - 沙滤池 33个
- 雨天储水池 13,000m³

处理区域



流入・排放的水质

水再生中心排放的水的水质充分满足《确保都民健康与安全的环境的相关条例》中规定的水质基准，适合鱼类生存。

项目	流入水		排放水 沙滤水	条例中规定的排放水的水质基准
	超低段	高段		
B O D	250	140	2	25 以下
C O D	120	100	7	-
全 氮	37.8	33.6	13.1	30 以下
全 磷	4.8	3.5	2.1	3 以下

2021年度24小时试验平均值

※BOD、COD的数值越高，表示水污染越严重。BOD以微生物分解有机物所需的氧气量测量，COD以氧化剂分解有机物时消耗的氧气量测量。确定排放水的水质基准时，河川以BOD确定，海域以COD确定。全氮、全磷与赤潮的发生等有着密切的关系。



下水道的构造

下水道主要由3个设施构成。

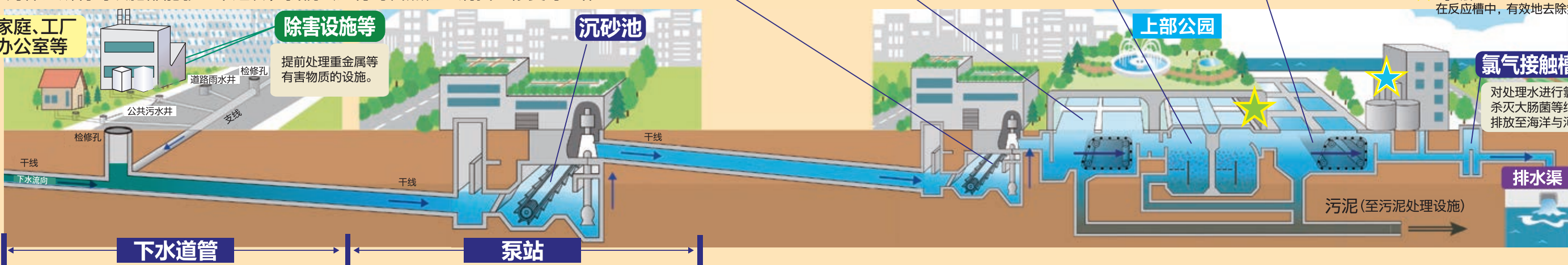
- 收集并流动污水的下水道管。
- 防止下水道管过深而在中途抽吸污水的泵站。
- 对污水加以处理，使其变回净水的水再生中心。

为保证所有的设施都能够正常运转，我们会进行每日点检、清扫、修复等工作。

家庭、工厂、办公室等

除害设施等

提前处理重金属等有害物质的设施。



下水道管

将污水引入水再生中心的管道。管道粗细不一，自 25cm 至 8.5m，型号各异。

泵站

为了使水自然流下，下水道管设有一定的斜度。达到一定深度后，泵会将水抽吸至地表附近，之后再使其重新流下。

水再生中心

沉砂池

污水进入的第一个水池，去除大的杂物，沉淀土砂类物质。

第一沉淀池

使水缓慢流动 2~3 小时，沉淀污水中含有的易于沉淀的杂物。

反应池

微生物分解污水中的杂物，细小的杂物也会附着在微生物上，形成易于沉淀的团块。

第二沉淀池

使反应槽形成的泥浆（活性污泥）团块沉淀 3~4 小时，分离为澄清水（处理水）与污泥。

污水的高度处理

为了进一步提高洁净度，将水引入以下设施。

- ★ 砂滤法·生物膜过滤法去除在第二沉淀池无法去除的杂物。
- ★ A₂O法在反应槽中，有效地去除氮与磷。

氯气接触槽

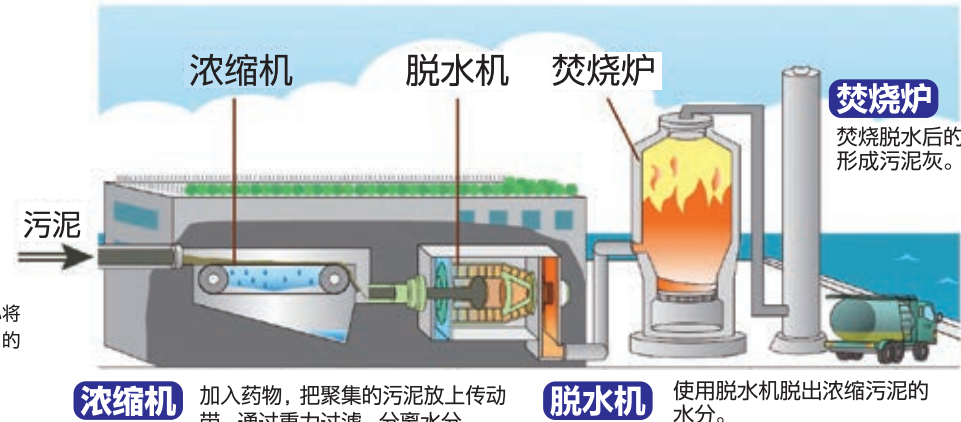
对处理水进行氯气消毒，杀灭大肠菌等细菌后，排放至海洋与河流中。

排水渠

污泥(至污泥处理设施)

污泥处理设施

去除污泥的水分，加以焚烧。



浓缩机

加入药物，把聚集的污泥放上传动带，通过重力过滤，分离水分。

脱水机

使用脱水机脱出浓缩污泥的水分。

焚烧炉

焚烧脱水后的污泥，形成污泥灰。

※没有污泥处理设施的水再生中心将污泥输送至具有污泥处理设施的水再生中心进行处理



下水道的作用

通过污水处理来改善生活环境

处理家庭与工厂排放的污水，确保舒适的生活环境。

排放雨水，防止被淹

迅速排掉降至道路和宅地的雨水，防止街道被淹。

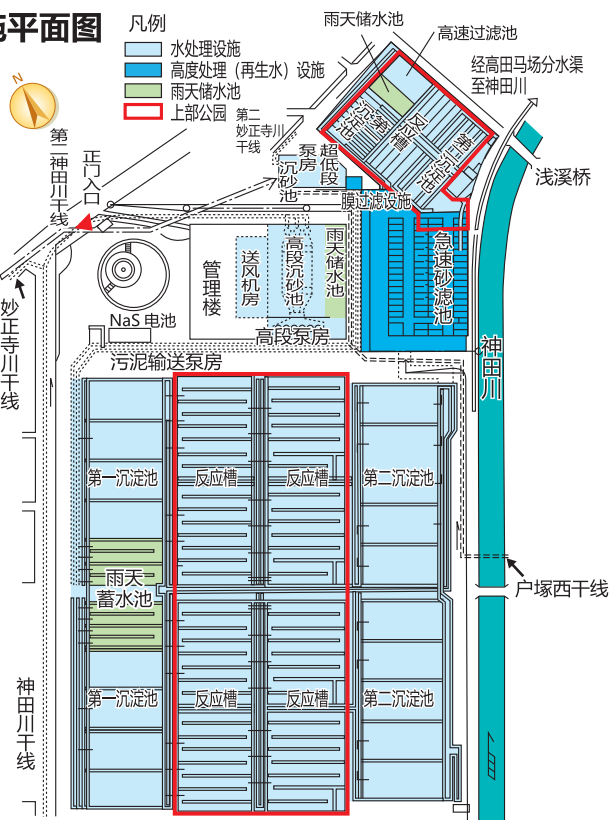
保护河流和海洋的水质

处理污水，再将干净的水排放到河流或海洋中，以改善和保护水质。

新的作用

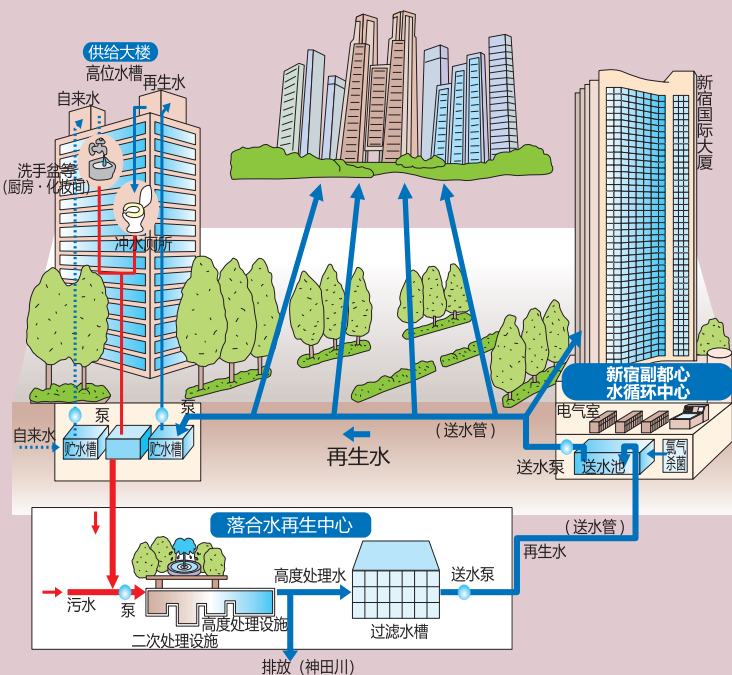
有效利用再生水和废水热等下水道的资源与能源，并将下水道设施的上部空间作为公园加以利用等，为创造良好的城市环境发挥新的作用。

设施平面图



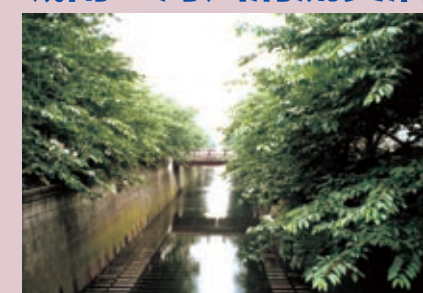
落合水再生中心的特色

为营造良好的城市水环境做贡献



处理水的水量丰富，且水质稳定，能够有效地用作大楼的杂项用水。落合水再生中心采用砂滤法将处理水进行高度处理后，将再生水输送至西新宿的新宿副都心水循环中心。再生水被西新宿与中野坂上地区的高楼有效地用作洗手间冲洗用水，为水资源的有效利用做出着贡献。

城南三河川清流复活事业



▲ 风景变美的木黑川

向水几乎不流动、河流环境恶化的涩谷川·谷川、木黑川、吞川这三条合理输送经落合水再生中心进行高度处理的再生水。排放再生水后，

河流中的水量增多，重现充满生机勃勃的水环境。

膜过滤设备

落合水再生中心每天向“水声潺潺之里公苑”输送 50 m³ 进行过全量砂过滤的高度处理水，供其水上娱乐使用。



利用光线通信网进行远程监控

利用贯穿于下水道管中的光线通信网，管理位于大约 3km 外的中野水再生中心的水处理设施的运转情况。

落合水再生中心



中野水再生中心