

下水道 万能指导

下水道与生活的方便手册

网页

<http://www.gesui.metro.tokyo.jp/>



東京都下水道局

目 录

| | |
|------------------------------------|----|
| 下水道的作用 | 3 |
| 与日常生活息息相关的下水道结构 | 4 |
| 下水道与生活指南 | 6 |
| 下水道费 | |
| Q 1 下水道费如何计算? | 6 |
| 油 | |
| Q 2 油可以倒入厨房下水道吗? | 7 |
| 厨房排水 | |
| Q 3 可以使用厨房垃圾处理器吗? | 8 |
| Q 4 热水可以直接倒入下水道吗? | 9 |
| 卫生间排水 | |
| Q 5 卫生间堵住了。应该怎么办? | 10 |
| Q 6 为了节水,可以在座便器水箱内放入玻璃瓶或塑料瓶吗? .. | 11 |
| 浴缸排水 | |
| Q 7 浴室和盥洗室里积聚的头发,可以直接冲入下水道吗? | 12 |
| Q 8 洗衣服时留下的线头,可以直接冲入下水道吗? | 13 |
| 洗衣排水 | |
| Q 9 排水管散发恶臭。应该怎么办? | 14 |
| 恶 臭 | |
| Q 10 道路的公共排水斗散发恶臭。应该咨询哪个单位? | 15 |

下水道费

- Q11 如果地震发生后家里的卫生间不能用了，应该怎么办？…… 16
- Q12 如果地震后，污水斗中出现积水或水不流动，
应该怎么办？…………… 18

雨

- Q13 想知道东京都内的降雨情况。…………… 19
- Q14 为了减少浸水灾害，可以做些什么？…………… 20
- Q15 排水不畅，查看住宅用地内的“雨水斗”，发现淤泥堵塞。
应该怎么办？…………… 22

清扫

- Q16 排水不畅或出现堵塞时，应该怎么办？…………… 23

施工

- Q17 下水道局进行的施工，从哪里可以知道？…………… 24
- Q18 想委托排水管施工时，应该怎么办？…………… 25
- Q19 声称是下水道局相关单位的人，上门建议设备的检查和修理等，
没问题吗？…………… 26

其他

- Q20 井盖出现松动或者下水道管出现堵塞时，应该怎么办？…… 27
- Q21 希望能通俗易懂地说明下水道的结构。…………… 28
- Q22 井盖卡片可以在哪里领取？…………… 29
- Q23 可以参观下水道的设施吗？…………… 30

- 困难时的顾问“排水问题咨询处”…………… 32

封面照片 / 彩虹下水道馆（右上）、旧三河岛污水处理厂泵场设施（左下）
（可参观设施。详情请参阅 P30）

下水道的作用

确保舒适的生活环境

处理家庭或工厂排出的污水，确保舒适的生活环境。

保证公共水域的水质安全

处理污水，将净化后的水排放到河流、海洋中，创造良好的水环境。

保护街道不受浸水的损害

让降落到道路及住宅用地上的雨水迅速经下水管道流走，防止街道浸水。

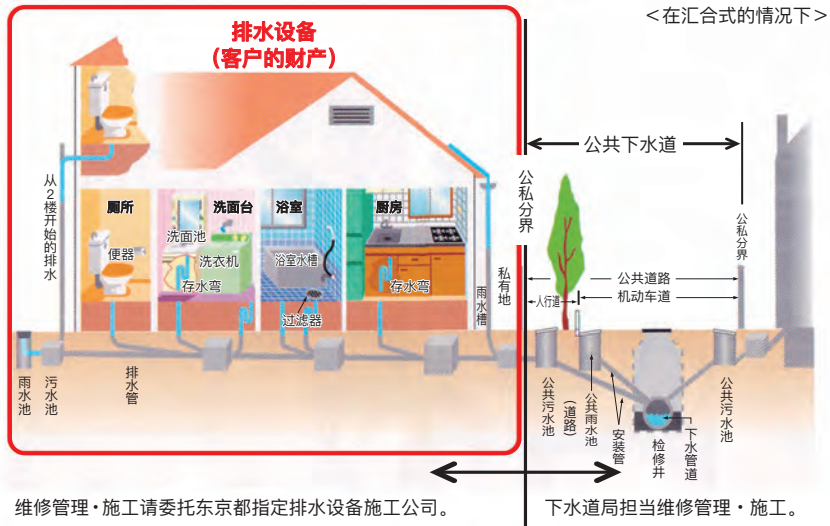
有效利用下水道资源·能源

通过活用再生水与污水的热能、污泥等下水道资源·能源，促进节能节源，为保护地球环境作出贡献。

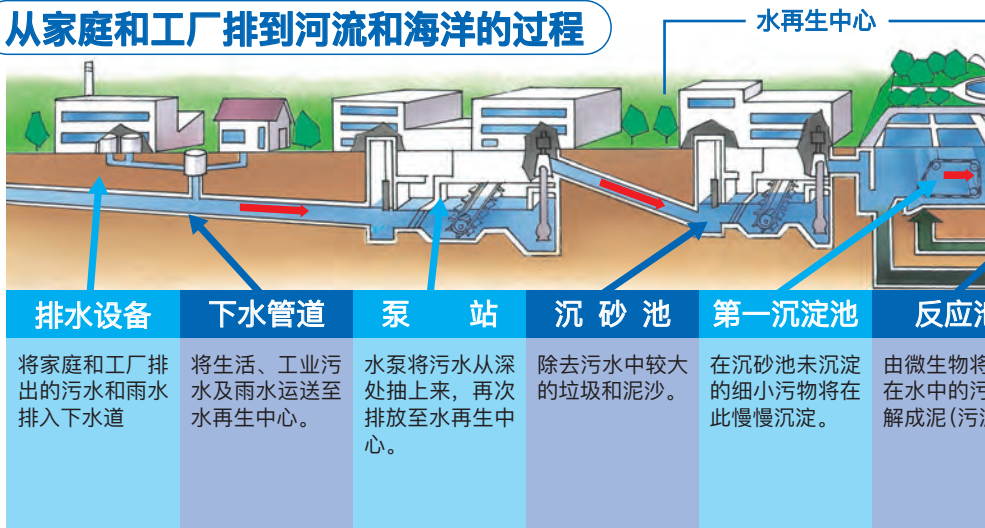
下水道设施的综合利用

在水再生中心，设施上部以公园、操场、震灾避难所等各种形式提供给地区居民使用。此外，下水管道内铺设的光纤电缆则在被用于设施远程监控等的同时，还为东京的信息通信基础的整修作出贡献。

我们生活中必不可少的下水道的工作机制



从家庭和工厂排到河流和海洋的过程



下水道主要由 3 个设施构成。①收集并排放污水的下水管道。②为避免下水管道过深而从途中抽取污水的泵站。③处理污水并将其恢复为干净水的水再生中心。每个设施均进行日常检查、清扫、维修等,以保证其正常运行。

生活脏水(污水)与雨水通过下图的“池”流向下水管道。污水(污水与雨水)的排放方法有合流式与分流式两种,合流式(左图)是将污水与雨水合并在同一根管道内排向水再生中心。

而分流式则是用不同的管道排放污水与雨水。污水排向水再生中心,雨水直接排入河流与海洋。在东京 23 区,约 8 成为采用合流式下水道。

公共污水池

连接家用排水管与下水管道,在检查与清除管道污物、堵塞时使用。



公共污水池



公共污水池(小型排水斗)

公共雨水斗(道路)

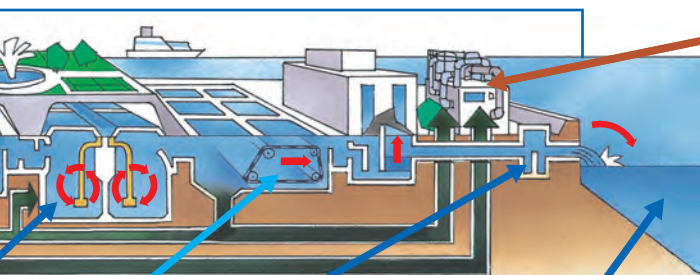
将下在道路上的雨水迅速排入下水管道,防止街道浸水。(开孔较大,便于道路雨水流入。)



公共雨水斗(道路)



公共雨水斗(道路)(铁丝网)



污泥处理设施

除去沉泥的水分并焚烧。

| | | |
|----------|----------------|----------------------------------|
| 地 | 第二沉淀池 | 氯化槽 |
| 溶解物(污泥)。 | 沉淀在反应槽结成大块的污泥。 | 对处理后的干净水进行氯化消毒,杀灭大肠杆菌等后,排向河流与海洋。 |

保证公共水域的水质安全

为满足排放水质的规定强化要求,推进导入除去氮、磷的高度处理。



▲重唤生机的隅田川

下水道与生活指南

~为您解答生活中与下水道相关的疑问~

Q1

怎样计算下水道费用？

下水道费
下水道与生活指南

A1

下水道费为下表计算出的金额加上消费税后的数值。

为了节减征收经费、方便支付等，下水道费用与水道费用一同支付（通常为每2个月一次）。

●下水道费用表（1个月）

| 污水种类 | 排放量 (m ³) | 费率 (日元) |
|------|-------------------------|-------------------------|
| 普通污水 | 0~8m ³ | 560日元 |
| | 9~20m ³ | 每1 m ³ 110日元 |
| | 21~30m ³ | 每1 m ³ 140日元 |
| | 31~50m ³ | 每1 m ³ 170日元 |
| | 51~100m ³ | 每1 m ³ 200日元 |
| | 101~200m ³ | 每1 m ³ 230日元 |
| | 201~500m ³ | 每1 m ³ 270日元 |
| | 501~1,000m ³ | 每1 m ³ 310日元 |
| 浴场污水 | 1,001m ³ 以上 | 每1 m ³ 345日元 |
| | 0~8m ³ | 280日元 |
| | 9m ³ 以上 | 每1 m ³ 35日元 |

※ 除了自来水，与井水等一起排放时，使用上表的费率计算总污水排放量。

●计算示例（1个月）

使用 24 m³（一般家庭平均值）时

0~8 m³ 560 日元

9~20 m³ 1,320 日元 (110×12 m³)

21~24 m³ 560 日元 (140×4 m³)

共计 2,440 日元

下水道费 = 2440 日元 + 消费税

(未满1日元的零头忽略不计。)

下水道处理雨水与污水。

处理雨水是全社会均收益，因此用于雨水的经费从税金中收取，而处理污水的经费由受益者负担，因此基于排放量从您缴纳的下水道费用中扣取。

Q2

油可以倒入厨房 下水道吗？



A2

请勿将油倒入下水道。

厨房流出的油进入下水管道后冷却凝固，下大雨时可能剥落，流入河流、海洋中。

不将人们的餐具污垢等油污倒入厨房下水道，这一行动不仅能防止下水管道堵塞，还可减少流入下水道的污垢，从而减少污水处理所需的能源。

为保持河流、海洋的良好水环境，在清洗锅碗上的油污之前，请用废布或旧报纸等进行擦拭。

此外，即使使用“冲洗型油污处理剂”处理食用油，也可能会在下水管道中再次分离出油，堵塞下水管道。

因此，请勿与食用油混合后倒入厨房下水道。

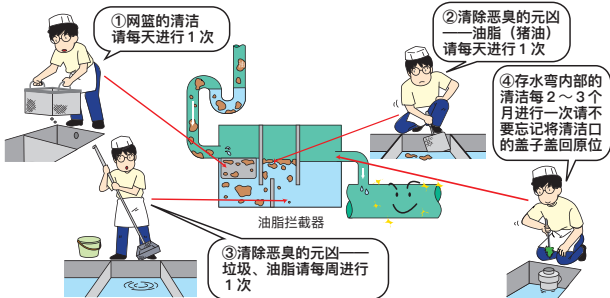
饮食店工作人员须知

请安装油脂阻集器，并定期清洁。

油脂拦截器是专用于除去堵塞下水管道的元凶——“油脂（猪油）”、“厨余垃圾”的装置。

油脂阻集器应时常清洁。若疏于清洁，可能会引发恶臭及虫害问题，敬请注意。

清洁后的油脂等，请委托专业的废弃物处理单位进行妥善处理。



Q3

可以使用垃圾处理机吗？



A3

请使用符合条件的垃圾处理机。

符合条件的垃圾处理机是指有排水处理部的“垃圾处理机排水处理系统”。

“垃圾处理机排水处理系统”是将包括垃圾处理机粉碎后的厨余垃圾的排水通过排水处理装置处理后排入下水道的设备，其目的在于不给环境增加负担。

如果使用无排水处理部的垃圾处理机，粉碎后的蔬菜屑等厨余垃圾将直接与排水一同排放，导致住宅用地内的排水管与下水管道堵塞，或带来河流与海洋的污染，因此请避免使用。

安装时，必须提交排水设备的新建等申请。

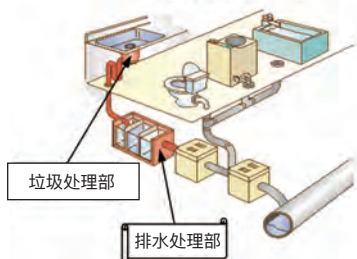
此外，为维持“垃圾处理机排水处理系统”的功能正常，必须进行正确的维护管理。

因此，请您提交“垃圾处理机排水处理系统的维护管理相关计划书”等资料。

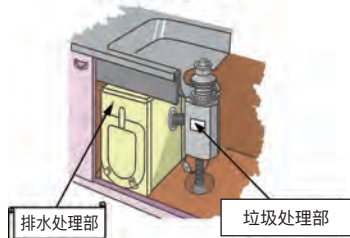
※ 申请请提交至各下水道事务所客户服务课(参照封底)。

“垃圾处理机排水处理系统”有 2 种类型。

生物处理型



机械处理型



Q4

直接倒热水也没关系吗？



A4

排水管不太耐热。
请冷却后再倒。

住宅用地内的排水管主要使用硬质聚氯乙烯管，它不太耐热。

烹饪时使用的热水，请一边冲凉水一边倒入下水道，或者待冷却后再倒入（参考温度 45℃以下）。



请勿直接倾倒
热水



遇到热水导致排水管变形等故障时，
请咨询“排水万事咨询处”（P32）的合作店。

Q5 厕所堵了怎么办？



A5 请用马桶吸试试看。

首先，请戴上橡胶手套直接清除排水口可视部位的异物，然后使用市场上销售的马桶吸。

过度使用卫生纸等，将导致厕所堵塞。

此外，请勿将纸尿裤、难溶于水的纸巾、塑料等冲入厕所。

厕所堵塞时，
要使用马桶吸



如果用了上述办法堵塞仍未消除，
请咨询“排水万事咨询处”(P32)的合作店。

Q6

为了节水
可以往厕所水箱里放
玻璃瓶或塑料瓶吗？



A6

这将导致排水管堵塞。
请勿往厕所水箱里放玻璃瓶或塑料瓶。

往下水管道中运送污物的水量是根据每个厕所的器具情况分别设计的。如水量减少，可能导致排水管堵塞，耗费清扫的费用。

请勿往厕所水箱里放玻璃瓶或塑料瓶。

下水道局的合作店！



東京都下水道局

敬请咨询！



可随时咨询有关住宅用地内的排水设备的
“排水万事咨询处”这个符号是咨询处的标志 (P32)

Q7

浴室和盥洗室中聚集的头发，可以直接冲入下水道吗？



A7

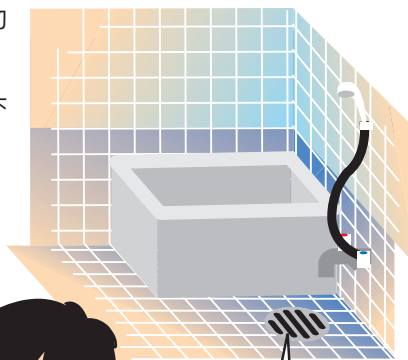
这将导致排水管堵塞。
请仔细除去头发。

时常清理堵在排水地漏上的头发，可防止污水流出。

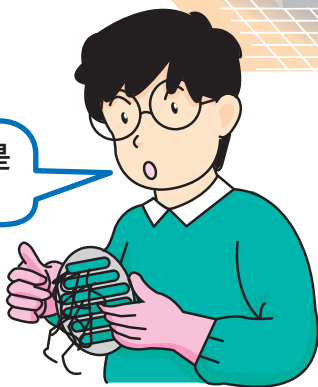
此外，使用时若拆下钟罩形存水弯的“钟罩”部位，可能会使其丧失存水弯的功能，导致恶臭及堵塞，因此请勿拆卸。

另外，钟罩形存水弯内部也会聚集头发等，因此需时常清洁。

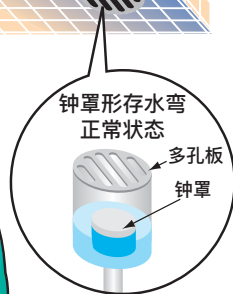
(请参考 P14)



如果你经常删除它是没关系的



钟罩形存水弯
正常状态
多孔板
钟罩



Q &

洗衣服时洗下来的毛絮可以直接冲走吗？



A &

这将导致排水管堵塞。
请使用过滤网等，仔细除去脏物。



仔细地清除洗衣机过滤网中积攒的毛絮等，保持清洁。

Q9

排水管散发强烈恶臭，怎么办？



A9

如存水弯正常工作的话，就能防止讨厌的臭味和害虫的入侵。

存水弯具有防止恶臭和害虫入侵的功能。

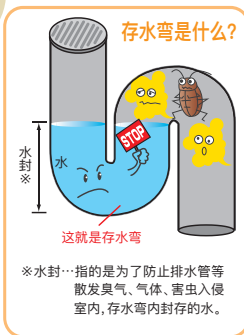
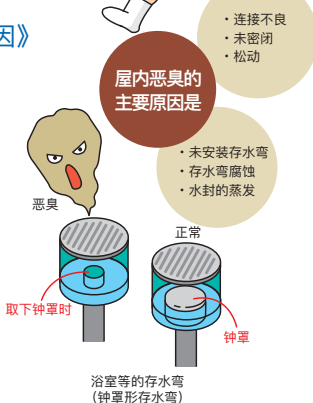
请注意，如果存水弯未能正常工作或未安装存水弯，室内将飘散恶臭，害虫也可能入侵。



《存水弯不正常工作的原因》

- ① 毛发等清洁不到位
- ② 取下钟罩形存水弯的钟罩等不恰当的管理
- ③ 长时间未使用导致水分蒸发
- ④ 器具老化
- ⑤ 排水管与通风管等连接不良

等



遇到存水弯故障等麻烦时，请咨询“排水万事咨询处”（P32）的合作店。

Q10

道路的公共排水斗和井盖等处散发恶臭时、以及道路的公共雨水斗出现堵塞时，应该咨询哪个单位？



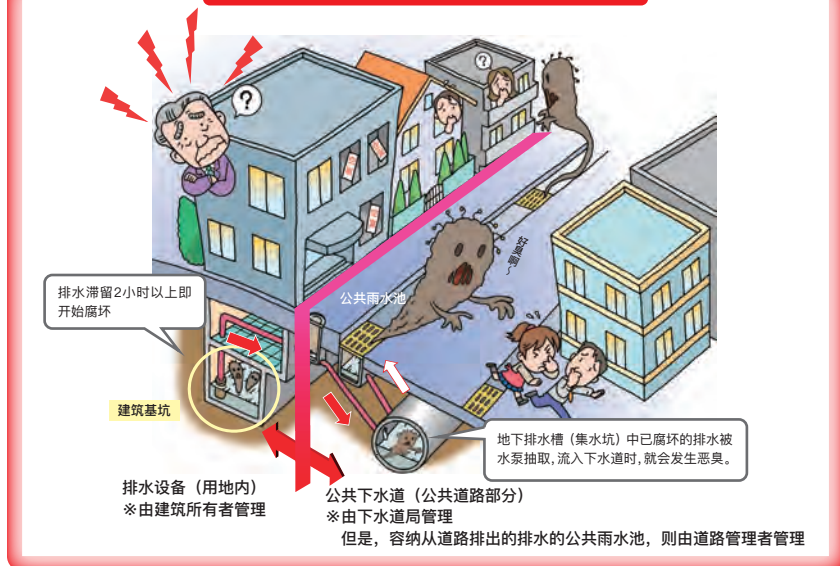
A10

请联系辖区的下水道事务所。

大楼地下排水槽（集水坑）的排水等，会引发恶臭问题。从道路上的公共污水池与检修井散发恶臭时，请联系辖区的各下水道事务所。（参照封底）

如有发现与道路排水用的公共雨水池有关的问题，请联系该道路的管理部門（如是区道，请联系区政府）。

恶臭发生原理



Q11

地震后家里的厕所无法使用了怎么办？

A11

请使用便携式厕所或区市町村准备的厕所。

发生大地震时，厕所或将无法使用。

请使用家庭备用的便携式厕所或东京都、区市町村准备的厕所。

打开附近的公共污水池或检修井的盖子使用是十分危险的事。

请务必避免！



Q12

如果地震后，污水斗中出现积水或水不流动，应该怎么办？

A12

排水管等有可能发生了破损。此时如果继续使用，有逆流到室内的危险，所以请委托指定单位进行修理（请参阅 P25）。

大地震灾害发生后的应对

灾害发生后限制使用下水道的地区，应控制使用。

如无限制，也需先确认卫生间、浴室、洗碗池等的排水情况。

自行确认时（确认安全后，尽量由多人实施）

步骤①

打开住宅用地内的排水斗盖。



里面的情况



步骤②

从卫生间等排水。



步骤③

确认排水斗的内部
水是否流入？



如果排水斗内没有积水现象，
水在流动，就可以照常使用。

如要委托指定单位确认时...

➡ 请联系 P32 下段记载的“综合设备维护中心”。

Q13

想知道东京都内的降雨情况。

A13

请浏览东京Amesh。

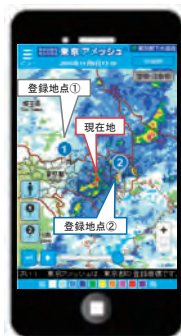
用颜色区分东京都内及周边地区的降雨情况，不但实时更新，而且还具有能重放过去两小时内的降雨数据的功能。

2017年4月，“东京Amesh”智能手机版发布。您可将其用于防备外出时的降雨或暴雨等导致的浸水，敬请使用。

东京Amesh



东京Amesh亦可通过智能手机查看。



读取二维码，即可获取URL。



在智能手机终端进行“菜单”→“添加到主界面”的操作，图标即可登录。

Q14

为减少浸水的损失，
有什么办法呢？

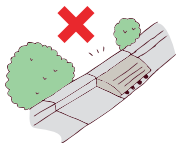
A14

请勿阻塞公共道路上的公共雨水池。
此外，敬请协助设置雨水浸透设施。

●堵塞公共雨水斗的行为将导致雨水难以流入，造成浸水。

请勿在“公共雨水斗”或“侧沟”上放置物品。

请勿向“公共雨水池”中投放垃圾。



公共雨水池

●敬请协助“雨水浸透设施”的设置

所谓雨水浸透设施，是指为了抑制流入下水管道中的雨水量，可将下至屋顶等处的雨水迅速渗透至地下的设施。由下水道局负责在公共道路上设置雨水浸透设施。部分行政区域针对个人住宅区内的设置有补助制度，敬请协助设置工作。

截至 2018 年 4 月，制定了雨水渗透设施补助等制度的区如下所示。（港区、品川区、目黑区、大田区、世田谷区、杉并区、北区、板桥区、练马区）

雨水浸透设施一例



浸透池



浸透管



客户须知

半地下的房子等请注意浸水灾害。

如果是半地下的房子、地下室

- 如果雨水由路面流入房屋，可能导致浸水。
此外，因流入的水压，导致门很难打开，非常危险。
 - 有浸水危险时，尽量远离半地下部。
 - 为了防止浸水请准备好沙袋、水袋、止水板等。
- 下暴雨时，由于下水道管内的水位上升，如有洗手间及浴室等处于比路面低的场所，就有可能出现污水倒流的情况。
 - 请设置污水专用排水泵池等，形成污水不会倒流的构造。



沙袋、水袋



垃圾袋做成的简易水袋



简易止水板

※有的区设置了沙袋站。详情请咨询各区。



进行雨水浸透设施设置时，请向各下水道事务所
客户服务课咨询协商。

Q15

水泻不畅，检查住宅用地内的“雨水池”，发现里面堆积着淤泥，应该怎么办？



A15

请清除淤泥，并保持住宅内的“雨水池”清洁。

如“雨水池”内淤泥沉积而置之不管，可能造成堵塞，请定期进行确认，并根据需要进行清除。

此外，如将垃圾、落叶、积雪等扔弃在“雨水池”或“污水池”中，也有可能导致堵塞。



如果专门用于排泄道路上(私有道路除外)所积雨水的“公共雨水池”水泻不畅，请联系该道路的管理者(如是区道则联系区役所)。

如倒入药品类或汽油、稀释剂等挥发性大的危险品，可能会造成下水管道熔化，会引起爆炸等重大事故，请绝对不要倒入。

※请绝对不要打开公共雨水池的盖子。



如因住宅内的“堵塞”等无法解决，请咨询“排水万事咨询处”(P32)的合作店。

Q16 排水不畅、 堵塞等怎么办？



A16 请使用排水管专用的 清洁工具及清洁剂。

为了防止排水管堵塞，并能够长期使用，有效的手段是每天的检查及恰当的清洁。

但是，氯系水管清洁剂等如果用量不正确，有可能损伤排水管（不仅清洁剂，如将大量药品排入下水道，也有可能损伤下水道管，污染河流及大海。）。请仔细阅读说明书上所记载的使用方法与注意事项等，并正确使用。



有关检查及清洁问题，请咨询
“排水万事咨询处”（P32）的合作店。

Q17

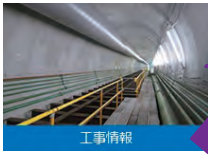
下水道局进行的施工，
从哪里可以知道？

A17

下水道局的主页上可以浏览各地区的
下水道施工信息。

通过主页查询下水道局的施工信息!!
<http://www.gesui.metro.tokyo.jp/>

通过上述URL访问东京都
下水道局的主页!



●点击下水道局现在正在进行的
“施工信息”

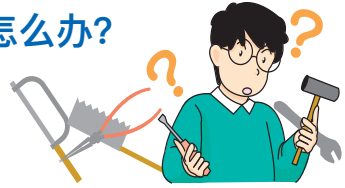
点击想查询的
地区



便可显示
各个地区的
下水道施工信息。

Q18

想委托排水管施工怎么办？



A18

请委托东京都指定排水设备施工公司进行施工。

要委托排水施工时，先找几家公司报价，经充分研究认可后，再签订合同。
通过下水道局的主页可查询各地区的东京都指定排水设备施工公司。
※关于多摩地区的指定公司，请咨询各市町村的下水道负责部门。

通过主页查询东京都指定排水设备施工公司！！



※关于多摩地区的制定公司，请咨询各市町村的下水道负责部门。

为了进行排水设备（使住宅用地内的污水排入公共下水道的排水管等）的施工，必须向下水道局上报（由东京都指定排水设备施工单位负责申报）。

※详情请咨询最近的各下水道事务所客户服务课。

Q19

声称是下水道局相关单位的人，上门建议设备的检查和修理等，没问题吗？

邮箱里有“需要数千~数万日元的排水管清扫，现在只需〇〇日元”的传单。和下水道局有关系吗？

A19

请警惕不良商家！

最近，上门访问商家花言巧语，暗示其与下水道之间的关系，并劝说让其对住宅地内排水设备(污水排水管、水池等)进行检查、清洁、修理等，如果拒绝，便加以威逼，或用近乎恐吓的言语强迫签订合同等纠纷多有发生。

“ 请注意！ ”

下水道局及受托单位不会对客户住宅用地内的排水设备进行“检查、清洁、修理”等！（公共道路污水池及雨水池的清洁由行政部门实施）

为避免纠纷的注意点

- 1 不要轻易开门。
- 2 不让其自行开工
- 3 不当场签订合同(盖章及签名要三思)
- 4 如其暗示与下水道局之间的关系，则确认下水道局发行的“身份证”、“作业委托证明书”。

- ◇如有任何疑点，请联系最近的下水道局下水道事务所(参照封底)。
- ◇合同(包括冷却期制度)相关事宜请咨询东京都消费生活综合中心(03-3235-1155)。
- ◇感到被强迫或身处险境时，请联系最近的警察局。
- ◇排水设备的施工及清洁等的咨询，请咨询最近的“排水万事咨询处”合作店。前一页的记号为其标记。



井盖出现松动或下水道管出现堵塞时，应该怎么办？



请咨询下水道局各办事处。

如发现井盖有异常时，或下水道管及公共污水斗出现堵塞等状况时，请咨询各办事处。



防止非法投弃须知

- 请勿从下水道的井盖及排水池投弃污水、污泥、灰浆、废液等废弃物。
- 对投弃者，将根据《废弃物的处理及清洁相关法律》处以5年以下有期徒刑或1,000万日元以下罚款。
- 若您看到有人使用吸污车等丢弃废弃物，请通知最近的警察局或各下水道事务所（参照封底）。

为了正确维护管理下水道，敬请大家大力协作。



希望能通俗易懂地说明
下水道的结构。



请使用“下水道大冒险”。

网站汇集了下水道的各种科普知识。

您可通过视频、游戏、智力题等各种丰富内容进行愉快的学习。

下水道大冒险

网站汇集了下水道的各种科普知识。您可通过视频、游戏、智力题等各种内容进行愉快的学习。



点击此图标



读取右边的二维码,即可浏览。





井盖卡片
可以在哪里领取？



“东京都 彩虹下水道馆”等
三处设施有分发。

井盖卡片以全国各地不同设计的井盖为原型制作出来，深受收藏家们的欢迎。东京都下水道局在“东京都 彩虹下水道馆”、“旧三河岛污水处理厂泵场设施”以及“藏前水之馆”这三处设施分发井盖卡片。

分发的井盖卡片的设计因设施不同而异。

希望您借此机会去看看。

(各设施的所在地和开馆时间, 请参阅 P31)





可以参观下水道的设施吗？



可以参观下水道局的设施。

下水道局恭候各位的参观。

和家人及朋友一起，来学习关于水循环的机制吧？

所有设施
均为免费

水再生中心 一览

| | | |
|------------|---------------|--|
| 芝浦水再生中心 | 港区港南 1-2-28 | 参 观 接 待 窗 口 0 3 - 3 2 4 1 - 0 9 4 4 ※但是，参观仅限水处理设备。 关于污泥处理设施的参观，请向设施管理部设施管理课(03-5320-6621)确认。 ※读取下方的二维码，即可网上预约。 |
| 三河岛水再生中心 | 荒川区荒川 8-25-1 | |
| 砂町水再生中心 | 江东区新砂 3-9-1 | |
| 有明水再生中心 | 江东区有明 2-3-5 | |
| 中川水再生中心 | 足立区中川 5-1-1 | |
| 小菅水再生中心 | 葛饰区小菅 1-2-1 | |
| 葛西水再生中心 | 江戸川区临海町 1-1-1 | |
| 落合水再生中心 | 新宿区上落合 1-2-40 | |
| 中野水再生中心 | 中野区新井 3-37-4 | |
| 宫城水再生中心 | 足立区宫城 2-1-14 | |
| 新河岸水再生中心 | 板桥区新河岸 3-1-1 | |
| 浮间水再生中心 | 北区浮间 4-27-1 | |
| 森崎水再生中心 | 大田区大森南 5-2-25 | |
| 北多摩一号水再生中心 | 府中市小柳町 6-6 | |
| 南多摩水再生中心 | 稻城市大丸 1492 | |
| 北多摩二号水再生中心 | 国立市泉 1-24-32 | 042-572-7711 (北多摩二号水再生中心) |
| 浅川水再生中心 | 日野市石田 1-236 | |
| 多摩川上流水再生中心 | 昭岛市宫沢町 3-15-1 | 042-545-4120 (多摩川上流水再生中心) |
| 八王子水再生中心 | 八王子市小宫町 501 | |
| 清瀬水再生中心 | 清瀬市下宿 3-1375 | 042-494-1451 |



如果是 23 区的水再生中心，请向参观接待窗口申请，多摩地区的水再生中心则请向各中心申请。
(周六、周日、节假日、年末年初除外)

东京都彩虹下水道馆



重现平时无法进入的下水道管、泵站、水再生中心，是能够愉快地学习下水道作用及水环境重要性的体验型设施。

- 开馆时间 9:30~16:30(最后入馆时间为16:00)
- 休馆日 周一(周一为节假日时开馆,顺延至次日休馆)、年末年初。
- 团体参观时,请事先联系。
- 地址 江东区有明 2-3-5
有明水再生中心管理栋(A栋)5F
- 电话号码 03-5564-2458
- 主页 <http://www.nijinogesuidoukan.jp/>

设施主页



旧三河岛污水处理场泵站设施



在下水道领域的遗址中，首个被指定为国家重要文化财在本设施中，可参观包括地下在内的下水道设施。

- 开馆时间 9:00~17:00
- 休馆日 周二、周五、年末年初
- 地址 荒川区荒川 8-25-1 三河岛水再生中心内
- 电话号码 03-6458-3940
- 设施参观必须预约。

设施主页



网上预约用



藏前水之馆



有效利用已完工的干线施工现场。
可参观真正的下水道管内部!

- 开馆时间 9:30~16:30
- 休馆日 周六、周日、节假日、年末年初
- 地址 台东区藏前 2-1-8 北部下水道事务所场地内
- 电话号码 03-3241-0944
- 设施参观必须预约。

设施主页



网上预约用



遇到麻烦时您的咨询顾问“排水万事咨询处”

遇到住宅内排水设备(污水排水管、水池等)的施工、恶臭、堵塞等无法解决的问题时，“排水万事咨询处”将为大家排忧解难。随时欢迎咨询。

“排水万事咨询处”的标记为下列张贴于店面的记号。原则上咨询免费。但检查、调查等可能会产生费用，详情请向合作店确认。



此记号
即为标记!



“排水问题咨询处”开设在东京都指定排水设备施工单位中同意作为咨询处协助咨询的店铺(合作店铺)、以及下水道局内。

合作店铺请在下水道局主页中的东京都指定排水设备施工单位名单中查询(参照P25)。

此外,还可利用“综合设备维修中心”。

该中心是由东京都指定排水设备施工单位合作社运营的排水设备等维修受理中心,负责区内住宅用地排水设备的相关有偿维修。

综合设备维修中心

受理时间 365天24小时受理

电话号码 0120-850-195(免费热线) 03-3585-0195(手机、小灵通)

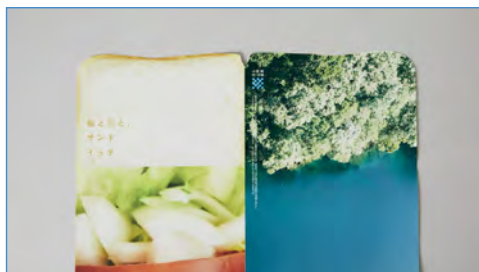
by
東京都
下水道局

東京地下ラボ

東京都下水道局为提高年轻一代对下水道的关注程度，正在实施用于传递东京都下水道的新可能和魅力的项目“东京地下实验室 by 东京都下水道局～通过编辑的力量让年轻人重现发现下水道的魅力”。

第一年度2018年度，大学生们通过研讨会和实地调查学习了崭新的研究和信息传递等的编辑技巧、以及有关下水道的知识，并分组制作了杂志（ZINE）。

『我与河流、三明治』



『没有下水道的世界』



『下水道与时装』



- ◇ 读取标题右方的二维码，即可浏览内容。
- ◇ 东京都下水道局官方网站还公布了 5 种 ZINE。可以通过读取右边的二维码进去浏览，请务必一试。



下水道事務所、出張所連絡方式

| 区 域 | 地 区 | 出張所名 | 電 話 | 下水道事務所 |
|------|------------------|--------|--------------|---|
| 千代田区 | | 千代田出張所 | 03-3270-7325 | 中部下水道事務所 03-3270-8320 千代田区大手町2-6-2 |
| 中央区 | | 中央出張所 | 03-3668-8661 | |
| 港区 | 台場地区除外 | 港出張所 | 03-3798-5243 | |
| 涩谷区 | | 涩谷出張所 | 03-3400-9477 | |
| 文京区 | | 文京出張所 | 03-5976-2516 | 北部下水道事務所 03-5820-4347 台東区藏前2-1-8 |
| 台東区 | | 台東出張所 | 03-5821-2401 | |
| 丰岛区 | | 丰岛出張所 | 03-3989-8523 | |
| 荒川区 | | 荒川出張所 | 03-5615-2891 | |
| 墨田区 | | 墨田出張所 | 03-3622-7005 | 东部第一下水道事務所 03-3645-9645 江东区东阳7-1-14 |
| 江东区 | | 江东出張所 | 03-3645-9273 | |
| 港区 | 台場地区 | | | |
| 品川区 | 东八潮地区 | | | |
| 足立区 | | 足立出張所 | 03-3855-7411 | 东部第二下水道事務所 03-5680-1314 |
| 葛饰区 | | 葛饰出張所 | 03-3602-5755 | |
| 江戸川区 | | 江戸川出張所 | 03-5658-4481 | 葛饰区小菅1-2-1 |
| 新宿区 | | 新宿出張所 | 03-3363-9931 | 西部第一下水道事務所 03-5343-6205 |
| 中野区 | | 中野出張所 | 03-5343-5651 | |
| 杉并区 | | 杉并出張所 | 03-3394-9457 | 中野区新井3-37-4 |
| 北区 | | 北出張所 | 03-3969-6490 | 西部第二下水道事務所 03-3969-2343 |
| 板桥区 | | 板桥出張所 | 03-5965-2161 | |
| 练马区 | | 练马出張所 | 03-5999-5650 | 北区浮间4-27-1 |
| 品川区 | 东八潮地区除外 | 品川出張所 | 03-3495-0351 | 南部下水道事務所 03-5734-5040 |
| 目黒区 | | 目黒出張所 | 03-3491-7867 | |
| 大田区 | | 大田出張所 | 03-3764-3691 | 大田区雪谷大塚町 13-26 |
| 世田谷区 | | 世田谷出張所 | 03-5477-2120 | |
| 多摩地区 | 请联系各市町村の下水道负责部门。 | | | |

下水道なんでもガイド

令和元年7月発行

平成31年度4類26号

発行：東京都下水道局総務部広報サービス課

TEL 03-5320-6511

リサイクル適性(A)

この印刷物は、印刷用の紙へリサイクルできます。